

**ГОУООДОД «Областной детско-юношеский центр
туризма и краеведения»
Инициативная группа «Биосфера»
Русское географическое общество**

Валитов Р.Г.

**Принципы гидроэкологического зонирования
территории города Омска**

УДК 577

ББК 28.672

Ответственный редактор профессор РАЕН **Ф.И. Новиков**

Рецензенты:

Академик МАНЭБ, профессор **З.П. Барсукова**

Академик МАНЭБ, профессор **Л.М. Захарова**

Валитов Р.Г.

Принципы гидроэкологического зонирования территории города Омска – Омск.: ОРО РГО, 2008, - 59 с.

Книга является результатом собственных исследований автора по вопросам охраны водных объектов в селитебной зоне г. Омска. Подробно рассмотрены проблемы подтопления жилых кварталов, «исчезновение» малых речек, их восстановление и воссоздание природных ландшафтов. Книга полезна как для специалистов, так и для чиновников принимающих порой необоснованные решения без учета экологического законодательства, а также для всех жителей города обеспокоенных проблемами охраны окружающей среды в родном мегаполисе.

Член Президиума ОРО РГО, профессор, **Соловьев АА.**

© Природоохранное предприятие «МЕРК»

г. Омск, ул. Красный Путь, 163, офис 313

тел./ факс (3812) 24-68-35

генеральный директор **Поморов А.В.**

Оглавление

Введение. Экологический кризис антропогенной цивилизации	4
1. Концепция о средообразующих и средоиспользующих системах	5
2. Гидроэкологическая ситуация в городе Омске и пути её оптимизации	6
2.1. Описание водных объектов города Омска и пригородных территорий	7
2.1.1. Земли участка верхней части русла речки Чередовой	11
2.1.2. Земли участка нижней части русла речки Чередовой	14
2.1.3. Земли леса посёлка Южный Ленинский округа	16
2.1.4. Земли карьерных озёр на улице Барабинской	18
2.1.5. Земли Чкаловских озёр	19
2.1.6. Земли ручья Енисейский	22
2.1.7. Земли ручья Старозагородный	23
2.1.8. Земли ручья Заозёрный	25
2.1.9. Земли озера Моховое Советского округа	27
2.2. Результаты обследования	29
3. Рекомендации по гидроэкологическому зонированию территории города	31
4. Литература и используемые материалы	34
5. Приложения	36

Введение. Экологический кризис антропогенной цивилизации.

Современная эпоха характеризуется интенсивным развитием антропогенной цивилизации и экологическим кризисом среды. Его проявлениями является биологическое и химическое загрязнение окружающей среды, подтопление территорий, тенденции к оскудению и загрязнению водных ресурсов, быстрое уменьшение биоразнообразия растительного и животного мира.

В России перестройка экономики сопровождается разрушением старой системы охраны природы, началом развития новой. Отражением этих процессов является природоохранная ситуация в Омской области. Наша область и ранее являлась белым пятном в экологическом каркасе России из-за отсутствия заповедников, но с 2008 года, благодаря интенсивному напору инспекторов Росприроднадзора, в Омской области ликвидированы даже формально существовавшие охраняемые природные территории. За период с 2006 по 2008 годы из 30 заказников осталось 6, из 96 памятников природы осталось 6. Таким образом, площадь особо охраняемых природных территорий в отношении к площади области сведена до нуля.

Теперь Правительство Омской области и мэрия города Омска предлагают создавать систему ООПГ с новым порядком оформления документации. Порядок их оформления определяют постановление правительства Омской области от 4 октября 2004 года № 72-п (в ред. от 17.05.2006 № 51-п) «Об установлении дополнительных видов земель особо охраняемых природных территорий регионального назначения», и постановление мэра города Омска от 15 июня 2006 г. N 181-п «Об особо охраняемых природных территориях местного значения города Омска». Но неясно кто будет новую систему охраны природы внедрять и по какому принципу она будет создаваться. Решение этих вопросов брошено на откуп общественности.

1. Концепция о средообразующих и средоиспользующих системах

Для создания новой инновационной системы охраны природы, на наш взгляд, необходим и новый естественно-научный принцип организации системы охраны природы. Этому способствует концепция средообразующих и средоиспользующих систем (7, 8, 9, 10, 11). Использование этой концепции способствует образованию устойчивых природных и ограничению антропогенных систем как в условиях малонаселенных территорий области, так и в условиях городских густонаселенных антропогенных территорий, которой является наш город Омск.

Средообразующие системы планеты подразделяются на первичные гидрорельефные и вторичные биосферные автотрофные системы. Особенности закономерностей пространственной организации экосистем биосферы и их основного функционального компонента – фитоценозов определены закономерностями пространственной организации гидрорельефных комплексов. Поэтому основой охраны биосферных систем является сохранение гидросетей на водосборах. Но антропогенные системы, являющиеся средоиспользующими гетеротрофными системами, интенсивно воздействуют, видоизменяют гидрорельефные комплексы, при этом обычно уничтожая расположенные на них фитоценозы - основные компоненты биосферы.

В современный период гидросистемы, биосферные и антропогенные системы находятся в непосредственном взаимодействии. Человечество является нетипичным представителем гетеротрофных систем. Гетеротрофы в развитии средообразующих систем планеты и биосферы всегда занимали подчинённое положение. Но для современного этапа средообразующих систем планеты Земля и её биосферы, в связи с экстенсивным развитием на поверхности планеты цивилизации человечества, характерен переход к глобальной гипергетеротрофизации среды. Человечество, в том числе и граждане России, поставили себя вне планетарных и биосферных

средообразующих законов, перешли к разрушению основных планетарных и биосферных функциональных систем. Этому способствует неадаптированное сплошное развитие антропогенных систем при отсутствии гидрорельефного и экологического зонирования территорий. Необходима срочная адаптация гетеротрофных антропогенных систем в средообразующих системах планеты и биосферы. Путь к этой адаптации лежит через зонирование поверхности территорий континентов на земли средообразующих систем и антропогенных систем.

В настоящее время по законодательству России охране гидросетей должно способствовать положение о водоохранных зонах, которое далеко от совершенства и повсеместно нарушается. Для охраны водных источников и их водоохранных зон на водосборах необходимы более серьезные меры, включающие перевод всех водных, водоохранных земель, вплоть до ложбин стока, в особо охраняемые территории, в земли с различной степенью ограничения природопользования.

2. Гидроэкологическая ситуация в городе Омске и пути её оптимизации

Деятельность населения города Омска не является исключением в разрушении первичных и вторичных средообразующих систем. В 2007 году инициативной группой «Биосфера» на основе проведенных рекогносцировочных мониторинговых обследований 21 водного объекта на территориях округов города Омска и его пригородов на средства ООО «Полиэдр» (директор Терехов С.А.) и регионального отделения политической партии «Патриоты России» (председатель Мартыненко О.В.), анализа литературных данных, дана оценка гидроэкологической ситуации в городе Омске.

2.1. Описание водных объектов города Омска и пригородных территорий

Город Омск - областной центр Омской области расположен в южной лесостепной природно-климатической зоны Западной Сибири, в среднем течении реки Иртыш, на его правом и левом берегах в устье реки Оми. Правый берег представлен террасами Иртышского Увала, левый - пологий, с хорошо развитой поймой (Приложение № 1. Карта города Омска, фото вида города).

На градостроительный принцип пространственной организации города Омска повлияло его историческое прошлое. Началом формирования города Омска послужило строительство в 1716 году в устье реки Оми, на береговых склонах террас крепости Омской для пограничного гарнизона из нескольких сотен военных. Вокруг крепости постепенно разросся город Омск.

Строительство кварталов жилых домов, дорог, промышленных объектов, прокладка коммуникаций в городе, железной дороги сопровождалось засыпкой оврагов, балок, ложбин. Это нарушало естественный сток поверхностных вод. Для предотвращения подтопления улиц уже в 18 - 19 веках в городе создавалась система водопропускных канав, впоследствии в конце 19 века стали создаваться сети ливневой канализации.

В течение 20 века город рос, сохраняя склоновую вытянутую конфигурацию. В 1914 году северная граница города проходила по загородной роще (ныне остановка «Старозагородняя Роща» - у оврага с ручьем Старозагородный), южной границей города был ипподром, южнее которого располагался Атаманский хутор, железнодорожный вокзал и Омский выселок. За северными и южными границами города ещё сохранялся естественный береговой ландшафт. (Приложение № 2. План-схема города Омска 1914 года).

Дальнейшее сплошное развитие вытянутой конфигурации города на береговых склонах Иртыша и Оми, аналогичное развитие города на пологих

и пойменных землях левобережья Иртыша, неблагоприятно повлияло на гидрологическую обстановку. Сотрудниками гидрогеологической экспедиции Омской области и кафедры гидрогеологии СибАДА (3) по результатам многолетних наблюдений за сетью скважин фиксируется подтопление территории по центральной оси города (Приложение № 3. Схема уровней грунтовых вод на территории города Омска из книги «Земля, на которой мы живём»).

В ходе мониторинговых рейдов мы попытались проанализировать гидрологическую и санитарную обстановку сохранившихся на территории города и его пригородов водных объектов и их овражно-балочных сетей. В схеме по гидрологической ситуации, приводимой в книге «Земля на которой мы живём», видим, что подтопление наблюдается в основном по центральной оси города. Конфигурация размещения зон подтопления грунтовыми водами (глубины залегания вод до 1м) совпадает с центральной осью города.

Причинами подтопления являются осадки на территорию города, транзитные воды свыше лежащих территорий и потери транспортируемых коммунальных вод. Необходимо проследить наличие этих вариантов пополнения источников грунтовых и поверхностных вод в нашем городе. Данные по дождевым осадкам, выпадающие на территорию города, и потери транспортируемых коммунальных вод рассматриваются в монографии Тюменцевой О.В. «Геологические проблемы г. Омска в связи с подтоплением территории». Наличие транзитных вод с выше лежащих территорий, задерживаемых территорией города, легко фиксируются в многоводные годы (Приложение № 4. Схема «Направления стока вод с выше лежащих территорий через город Омск»). Но где проходят основные потоки транзитных вод? Почему возникают проблемы по пропуску поверхностных и грунтовых вод через территорию города?

Для выяснения данного вопроса, для обследования водных экосистем и состояния их водоохраных зон и водосборов нами был разработан

мониторинговый маршрут протяженностью в 140 км, охватывающий водотоки, озера и болота как на территории города, так и на территории пригорода Омска. Маршрут включает в себя как пешие участки обследования, так и автотранспортные (Приложение № 5. Карта мониторинговых маршрутов). Обследования по автотранспортному маршруту произведены весной и осенью 2007 года. Пешие маршруты проводились в весенний, летний и осенние сезоны. При анализе ситуации использовались материалы ранее проведённых наблюдений в городе кружком «Эколог-эксперт» на протяжении ряда лет с 1996 года. Объектами наблюдений стали ряд водных объектов в Советском, Центральном, Октябрьском, Ленинском и Кировском округах города Омска и в пригороде на территории Омского района (Приложение № 6.1 и 6.2 Фото «Участники мониторинговых отрядов на объектах»).

Всего было обследовано состояние 21 водного объекта.

В ходе обследований выяснилось, что часть объектов не имеет своих географических наименований. Для удобства работы с ними им были присвоены нами имена: 1. Ручью у телецентра – Заозёрный, 2. Ручью на территории ОмГАУ - Ботанический, 3. Ручью, протекающему через сад им. Кизюркина - Кизюринский, 4. Ручью у остановки Старозагородная Роща - Старозагородный, 5. Ручью в п. Самарка Старого Кировска - Самарский, 6. Ручей, впадающий в пойменное озеро севернее «Птичьей Гавани» - Енисейский, 7. Речка, протекающая через весь Ленинский округ – Чередовая, 8. Речка в п. Новоомский – Новоомский, 9. Озера в Чкаловском посёлке – Чкаловские, 10. Карьерные озера Октябрьского округа по улице Барабинской – Барабинские карьерные озера, 11. Озера вокруг садоводства «Птицевод» - озера Птицевод-1 и Птицевод-2, 12. Озеро южнее леса посёлка Южный – Южное, 13. Искусственное озеро у садоводства «Путеец» - озеро Путеец.

Протяженность автомониторингового маршрута составила 140 км. По нему дважды - 15 мая и 29 октября в 2007 году были проведены автотранспортные объезды по 21 объекту с обследованием водных

экосистем, состояния их водоохраных зон и водосборов. Были охвачены водотоки, озера и болота как на территории города, так и на территории пригорода Омска.

Периодические пешие обходы ближних объектов на территории ОмГАУ проводились в мае, июне, сентябре и октябре 2007 года.

При анализе ситуации использовались как полевые материалы, так и архивные материалы по ранее проведённым наблюдениям в городе кружком «Эколог-эксперт» на протяжении ряда лет с 1996 года.

Объектами обследования в округах города Омска и Омского района стали:

В Советском округе города Омска: Водоохранная зона реки Иртыш севернее посёлка Николаевка, озеро Моховое посёлка Юбилейный, ручей Заозёрный (ручей с каскадом прудов у телевизионного центра), ручей Ботанический на территории ОмГАУ, ручей на территории сада Кизюрина, ручей Старозагородный.

В Центральном округе: ручей посёлка Кирничского завода, водоохранная зона реки Оми в районе улиц Береговых.

В Октябрьском округе: Пруды в парке культуры и отдыха, Чкаловский озерно-болотный комплекс, карьерные озера на улице Барабинской.

В Ленинском округе: водосбор ручья Чередовый от села Ракитинка, через посёлок Южный, через озера Путеец, Чередовое, Круглое №1, Круглое №2 до впадения в реку Иртыш, а так же озеро Солёное.

В Кировском округе: ручей Самарский, озерно-болотный комплекс «Птичья Гавань», ручей Енисейский с пойменным озером.

В Омском районе (пригород): речка Нижняя, речка совхоза Новоомский, речка Карбушапка, речка Камышловка, пойменное озеро реки Иртыш в селе Дружино.

Методы проведения работ. Обследование включало визуальные наблюдения санитарного состояния околородных территорий, определение координат объекта по навигатору GPS, уровней уклонов берегов и построение схемы профилей долины ручьёв по нивелиру, определению

уровней расхода вод при помощи поплавков, секундомера и расчётным путём. Описание видового состава растений и животных проводили с использованием определителей.

Ниже приводим описания некоторых обследованных объектов.

2.1.1. Описание земель юго-восточных верховьев реки Чередовая Ленинского округа города Омска

Место нахождение: г. Омск, Ленинский округ, восточнее развилки дороги на п. Светлый, южнее леса п. Южный, вокруг садоводства «Птицевод», между производственными территориями фирмы «Оша» (Приложение № 7 и 8. Карты «Реконструкция русла реки Чередовая» и «Верховья реки Чередовая»).

Один из истоков речки Чередовая начинается с лесных массивов от деревни Ракитинка. Исток вытекает из ракитинских болот, далее протекает через пруды и озера южнее лесов п. Южный (озера Птицевод-1, Птицевод-2, Южное), разрывается улицами Сибирский проспект и улицей Новокирпичной, направляется в дренажи по улице В. Тытара и вдоль железной дороги, впадая в озера у железной развязки у садоводства «Путеец» (озеро Путеец). Далее в искусственном русле воды речки направляются южнее полей теплично-парникового комбината, протекают через озера Чередовос, Круглое №1, Круглое №2, по землям садоводств и впадают в реку Иртыш. Водосбор речки состоит из четырёх участков. Юго-восточные верховья рски Чередовая представлены комплексом озер, болот, искусственных дренажей, осуществляющих сезонный водосброс с площади лесов от села Ракитинка. Этот гидрокомплекс является одним из компонентов гидроэкологического каркаса города, дренирующего воды с водосбора и транзитных вод с выпележащих территорий. Во влажные периоды и сезоны на пространстве между садоводством «Птицевод» и дорогой в п. Светлый образуется единое озёрно-болотное пространство (южнее леса посёлка Южный).

Гидрологическая обстановка и проблемы. Земли верховьев водосбора представлены лесами со стороны с. Ракитинка и посёлка Южный, болотами, озёрами, территориями промышленных цехов фирмы «Оша», садоводческого товарищества «Птицевод», посёлка птицефабрики. Почти каждую весну воды озёр и болот этого водосбора разливаются, смыкаются и сбрасывают излишки воды на улицу Новокирпичную в посёлке Южный. В сухие сезоны озера и болота мельчают, некоторые совсем пересыхают (Приложение № 9. Виды верховьев речки Чередовая).

Растительность. На водосборе произрастают как природные, так и искусственные насаждения деревьев. Березовыми лесами заняты пространства северо-западнее с. Ракитинка и южнее леса посёлка Южный. Посадки ив, тополей растут вдоль дренажей садоводств «Птицевод», «Путеец». По берегам водоёмов встречаются так же ивы, лох серебристый, тополя. Луга покрыты разнотравьем с преобладанием ковра безостого, вейника, клевера, конского щавеля, донника, спорыша, различных видов полыни. Берега речки, болот и озёр покрыты зарослями тростника южного, рогоза, осок, камыша, чистотела, лютика ядовитого, белозора и пр. Растительность выполняет в черте миллионного города средообразующую функцию для множества видов птиц, выполняет рекреационную функцию для горожан.

Животный мир. Верховьях реки Чередовой с болотами и озёрами у производственных территорий предприятия «Оша», у садоводств «Птицевод» и «Путеец» являются местом обитания таких водоплавающих видов птиц, как озерные чайки, крачки, лысух, крякв, чирков, широкопосок, поганок больших и малых, куликов. На болотах у территории предприятия «Оша» в течение лета наблюдали 3 пары кулика Ходулочника, являющегося видом, занесенным в Красную книгу Омской области, куликов черныша, перевозчика.

Искусственные озера у садоводств «Птицевод», «Путеец» являются местом отдыха, купания местного населения, рыбалки. Луга местом пастбы

гусей, уток, домашнего скота. На околородном комплексе проводятся экскурсии, биологические и экологические наблюдения с обучающимися на уроках зоологии, ботаники, общей биологии и экологии СОШ № 99, 108, 71, 110, 107, 83, 104 Ленинского округа города Омска. Таким образом, верховья реки Чередовая имеют рекреационную, культурно-просветительскую и средообразующую ценность.

Санитарное состояние территории. Отмечены несанкционированные свалки бытового, садового, гаражного, строительного мусора на участках вдоль садоводства «Птицевод», гаражного кооператива «Мотор 44» в посёлке птицефабрики, туберкулёзной больницы в лесу п. Южный, у водоёмов садоводства «Путеец», на территории бывшего строительного цеха завода №51.

Для дальнейшей сохранности этого природного уголка и защиты его от загрязнения требуется отнесение земель этого озера в земли особо охраняемых природных территорий вида земли охраняемых природных ландшафтов (земли, занятые длительно существующими природными комплексами и объектами, в том числе водотоками и водоёмами, представляющими особую научную или культурную ценность). А так же на присвоение данной территории участка реки географического названия «Юго-восточных верховьев реки Чередовая», озерам вокруг садоводства «Птицевод» названия Птицевод-1 и Птицевод-2, озеру в южной части леса п. Южный – Южное, озеру у садоводства «Путеец» - озеро Путеец.

Для предотвращения подтопления водами с озёр верховьев реки Чередовая городских территорий необходима прокладка водопропускных труб под улицами Новокирпичная и Машиностроительная до дренажа на улице Тытара.

2.1.2. Описание земель нижнего течения речки Чередовая Ленинского округа города Омска

Место нахождения: г. Омск, Ленинский округ. Ручей вытекает с юго-западной части озера Чередовос и впадает в реку Иртыш. Ручей протекает

под железной дорогой, пересекает улицы Комсомольские, Марьяновские, озера Круглые №1 и №2, мимо городских водоочистных сооружений, садоводства «Сибирский садовод», Локомотив», «Заря» и др. (Приложения № 10 и 11. Карты «Реконструкция русла реки Чередовая в шижнем течении», «Реконструкция русла реки Чередовая от села Ракитинка до реки Иртыш»).

Особенности гидрологии, растительного, животного мира природных ландшафтов нижнего течения реки Чередовая:

Нижняя часть реки Чередовая, вытекающей из озера Чередовое, представлена руслом реки, проточными озерами, долинными болотами. Нижняя часть русла речки осуществляет водосбор со значительной части Ленинского округа города Омска (начиная от лесов села Ракитинка, озер посёлков Дальний и Булатово). Это самая ответственная часть гидрокомплекса гидроэкологического каркаса территорий Ленинского округа. Но самый большой водоток города до сих не имеет ни наименования, ни природоохранного статуса. Эта нижняя часть водотока функционирует постоянно. Земли водосбора речки в основном заняты жилыми массивами частного сектора, садоводческими товариществами. В районе озера Чередовое расположены территории телевизионного завода и теплично-парникового хозяйства. В водоохранной зоне речки находятся АЗС, территория городских водоочистных сооружений. Берега озера покрыты разнотравьем, зарослями тростника, рогоза, камыша, осок, зарослями кустарников и деревьев. Проточные озера Чередовое, Круглое №1 и №2 и сама речка Чередовая являются важными средообразующими, средоподдерживающими системами, имеют рекреационное, культурно-просветительское значение (Приложение № 12. Виды низовьев речки Чередовая).

Растительность. На берегах озера произрастают ивы. Травянистый покров представлен такими растениями как костёр безостый, пырей, конский шавель, одуванчик лекарственный, кохия, клевером, донником, крапивы,

различными видами полыни, тростник южный, рогоз широколистный и узколистный, осоки и др.

Животный мир. На озерах и в русле реки селятся кулики, водоплавающие птицы. Из утиных – кряквы, широконоски, чирки, лысухи, поганки. Из прибрежных насекомых – стрекозы, подёнки, бабочки. Из водных животных в озере обитают караси, встречаются пиявки, бокошлавы, паук серебрянка, жуки водолюбы, вертячки, плаунцы и пр.

Озера используются местными жителями и садоводами для рыбной ловли, купания. На озерах проводят ботанические, зоологические, биологические, экологические экскурсии педагоги СОШ №1 14, 100, 76, 3, 79, 122.

Речка Чередовая, проточные озера являются уголками естественного и искусственного гидроландшафтного природного комплекса на территории Ленинского округа г. Омска. Река с озерами с их растительным комплексом выполняют важную средообразующую функцию в промышленном районе города Омска.

Санитарное состояние территории. В 2007 году на маршрутах вдоль речки отмечены несанкционированные свалки бытового, строительного мусора в истоке из озера Чередовос, при пересечении речкой улиц Урожайной, Комсомольских, Марьяновских, на берегах озер Круглос №1 и №2. Многолетняя свалка гаражного мусора находится в овраге, ведущем к речке, на улице Галлинской и вдоль забора городских водоочистных сооружений. Есть береговые мусорные свалки и на территориях садоводств «Сибирский садовод», «Локомотив», «Заря» и других до самого впадения в реку Иртыш.

Для дальнейшей сохранности этого природного уголка и защиты его от загрязнения требуется отнесение земель этой речки в земли особо охраняемых природных территорий вида «земли, на которых находятся охраняемые природные ландшафты» (земли, занятые длительно существующими природными комплексами и объектами, в том числе

водотоками и водоемами, представляющими особую научную или культурную ценность). А так же необходимо официальное присвоение этому участку реки названия «Нижнее течение речки Чередовой».

2.1.3. Земли леса посёлка Южный Ленинский округа

Место нахождения земельного участка «Лес посёлка Южный»: г. Омск, Ленинский округ, п. Южный. Земельный участок с лесом, переданным городу, расположен южнее улицы 6 Станционная, между улицами Новокирпичная и Батумская, с южной границей по уровню туберкулёзного диспансера (Приложение № 13. Карта размещения территории леса п. Южный и его виды).

Экологическое описание лесного участка. Земли, занятые лесными комплексами, расположены между жилыми массивами на территории муниципального образования Ленинский округ города Омск Омской области. Лес имеет экологическую и эстетическую ценность, предназначен для использования в природоохранных, просветительских и рекреационных целях, создания условий для отдыха (в том числе массового) жителей города Омска и сохранения рекреационных ресурсов (Приложение № 14. Виды зимнего леса Южный)

Растительный мир. В берёзовом лесу с поляной в центральной части встречаются и такие виды деревьев, как тополя, сосны, черёмуха, крушина, боярышник и рябина. Травянистый покров представлен костром безостым, пижмой, различными видами полыни, пыреем, синеголовником, конским щавелем, одуванчиком лекарственным, клевером, донником, а так же первоцветами – прострелом (сон-трава), горичветом, ирисом касатиком и др. Есть грибы - подберезовики, сыроежки, коровники, тополёвники.

Животный мир. В березовых лесах с отдельными экземплярами сосен, клёнов и тополей обитают певчие птицы – соловьи варакушки, дрозды, садовые славки, свиристели, а так же синицы, снегири, дятлы, вороны,

сороки. Каждый год в южной части леса п. Южный вблизи туберкулёзной больницы селится колония грачей.

Кольцеобразной формы лесные земли с открытым участком земли в центральной части южнее улицы б Станционной, МОУ СОШ №110, АТС и воинской части до Туберкулёзного диспансера имеют рекреационную, культурно-просветительскую и средообразующую ценность для жителей посёлков Южный, Новой и Старой Московки. Тропиночная сеть в лесах п. Южный используется для оздоровительных терренкуров местных жителей, прогулок пенсионеров и пробежек спортсменов. Лес посёлка Южный – излюбленное место отдыха жителей посёлка по выходным дням как в летнее, так и в зимнее время. Летом здесь собирают грибы, в местах для кострищ проводят пикники, в зимнее время прокладываются лыжные трассы, в том числе и обучающимися близ лежащих школ на уроках физкультуры. Лес среди жилых массивов п. Южный, Новой и Старой Московки с пением птиц являются живописнейшим пейзажем города Омска.

Эти леса Ленинского округа посреди жилых массивов посёлков Южный, Новой и Старой Московки выполняют средообразующую функцию для прилегающих территорий. В тени леса жители наслаждаются свежим воздухом, прохладой, тишиной и пением птиц. Данный природный комплекс используется педагогами школ №110, 108, 107, 104, 99, 83, 71 для проведения уроков природоведения, ботаники, зоологии и общей биологии. На спортплощадке проводятся спортивные состязания по футболу и баскетболу.

На основании выше изложенного, считаем, что сохранившийся естественный и созданный искусственный ландшафтный лесной комплекс вместе с расположенными с южной стороны озерами верховьев речки Чередовой на территории Ленинского округа г. Омска должны иметь статус особо охраняемой территории местного значения г. Омска. Бывшие лесные земли Омского лесхоза должны стать «землями, на которых находятся городские леса» с закреплением названия «Лес посёлка Южный».

2.1.4. Земли озера на улице Барабинской Октябрьского округа

Место нахождения: г. Омск, Октябрьский округ, улица Барабинская, стрелково-спортивная база «Охотничья заимка», озера на карьерах бывшего кирпичного завода №51 (Приложение № 15. Карта с карьерными озерами).

Озера улицы Барабинская представлены 4-мя озерами с котловинным водосбором низинного типа в железнодорожном кольце. Озера искусственного происхождения на месте карьеров кирпичного завода с естественным восстановлением природного комплекса. В настоящее время озера являются одним из компонентов гидроэкологического каркаса города, дренирующего водосбор с окружающих территорий (Приложение № 16. Виды карьерных озёр и стрелково-спортивной базы).

В центральной части водосбора этих озер расположен спортивно-охотничий клуб «Охотничья заимка». Озера Барабинские имеют спортивную, рекреационную, культурно-просветительскую и средообразующую ценность.

Растительность. Периметр котловин озер представлен лесополосами из клёнов, тополей, ив, берез. Травянистый покров представлен такими растениями как костёр безостый, пырей, конский шавель, клевером, донником, крапивы, различными видами полыни, и др.

Животный мир. На озерах селятся кулики, водоплавающие птицы. Из утиных – кряквы, широконоски, чирки, лысухи, погайки. Из прибрежных насекомых – стрекозы, подёнки, бабочки, бокоплавы, жуки водолюбы, вертячки, плауницы и пр. Из рыб в озере водятся караси, в пруду спортивно-охотничьего клуба разводится карп.

Озера используются местными жителями для рыбной ловли, купания. На стрелковых стендах проводят учебные стрельбы и спортивные соревнования.

Озера Барабинские с прилегающими болотами и лесополосами являются уголком естественного и искусственного гидроландшафтного природного комплекса на территории Октябрьского округа г. Омска. Котловины озер с их растительным комплексом выполняют важную

средообразующую дренирующую и экологическую функцию в промышленном районе города Омска.

Санитарное состояние территории. Отмечены несанкционированные свалки бытового мусора вдоль дорог, окружающих озера кольцом, свалки спиленных деревьев, свозимых в лесополосу вдоль улицы Барабинской.

Для дальнейшей сохранности этого природного уголка и защиты его от загрязнения требуется отнесение земель этого озера в земли особо охраняемых природных территорий вида земли охраняемых природных ландшафтов (земли, занятые длительно существующими природными комплексами и объектами, в том числе водотоками и водоемами, представляющими особую научную или культурную ценность). А так же присвоения им географического названия «Озера улицы Барабинская»

2.1.5. Земли озерно-болотного комплекса п. Чкаловский

Место нахождения земельного участка: Омск. Октябрьский округ. За посёлком Чкаловским расположен обширный озерно-болотный комплекс. В его составе озерно-болотный комплекс размером 500 x 500 м, расположенный между двумя поворотами на восток с улицы Окружная: 1-й поворот - с улицы Окружная дорога на дорогу на Чкаловский аэродром заводов ПО Полёт и ПО им. Баранова, 2-й поворот - с улицы Окружная дорога на склады №17. В этом промежутке расположены озера интересные в гидрологическом, флористическом и зоологическом аспектах (Приложение № 17. Карта размещения Чкаловских озёр).

Озерно-болотный комплекс образовался в полукольце дорог в карьерах кирпичного завода ПО «Полёт», подпитка происходит за счёт вешних вод выше лежащих лесных территорий.

Чкаловские озера от этих перекрестков дорог занимают 25 га. Значение этого природного уголка в промышленной зоне города Омска в том, что здесь нашли приют водоплавающие и водоёмные птицы. Это вторая «Птичья

Гавань» города Омска. На небольшом участке озерно-болотного комплекса представлена типичная растительность лесостепной зоны области, встречается до 24 видов птиц, 4 вида млекопитающих (Приложение № 18. Виды Чкаловских озёр)

Растительность Чкаловских озёр и прилегающих территорий. Южнее дороги ведущей на аэродромы заводов «Полёт» и ПО им. Баранова, располагается цепочка озерков на заболоченном пространстве. Это остатки бывших биоценозов межбассейновой равнины, а так же старых карьеров кирпичного завода ПО «Полёт».

На сухих местах прилегающих территорий, вместе с сорной растительностью произрастает разнотравье из тысячелистника обыкновенного, икотника седоватого, ромашки пахучей, паслёна сладкогорького, пушицы, крапивы двудомной, качима метельчатого, астры альпийской, крестовника эруколистного, лапчатки золотистой, чины гороховидной на фоне таких злаковых как костёр безостый, веиник шилоцветный.

На влажных землях вокруг водоёмов отдельные участки покрыты ивой, зарослями облепихи, прибрежное пространство покрыто лебедой копьевидной, конским щавелем, клевером луговым, мать-и-мачехой обыкновенной, тростником обыкновенным, рогозом широколистным и узколистным, осокой серо-зеленой, ситняг игольчатый.

В воде и во влажных местах среди тростника южного, камыша и осок растёт горец шероховатый, гречишка развесистая, горец шероховатый, различные сине-зеленые водоросли (в том числе и носток сливовидный), зелёные водоросли (энтероморфа кишечница).

Животный мир Чкаловских озёр. Сложившийся природный комплекс является второй «Птичьей Гаванью» города Омска. На Чкаловских озерах ежегодно гнездятся более 50 пар водоплавающих птиц. Весной и осенью на пролёте здесь останавливаются на отдых и кормёжку более 200

птиц. С 1996 года членами кружка «Эколог-эксперт» на озерах наблюдались следующие виды птиц:

- из ржанковых – кулик травник, чибисы, перевозчики, веретенник большой,
- из утиных - чирок свистунок, кряква обыкновенная, красноголовые нырки, широконоска, чернеть хохлатая,
- из чайковых (крячка обыкновенная, озерная чайка, сизая чайка),
- из ястребиных – лунь полевой,
- из чомговых – малая и большая поганка,
- из пастушковых – лысуха, из голубиных – голубь сизый, их ласточковых – ласточка городская, из вороновых ворон, ворона, сойка обыкновенная, из трясогузковых – трясогузка, из дроздовых – зарянка обыкновенная. В прилегающих лесах наблюдали также серых куропаток с выводками.

Из млекопитающих на прилегающих к озерам территориях наблюдали мышь полевую, ласку, колонка.

Для Чкаловских мелководных водоёмов характерны резкие колебания уровней воды как по годам, так и по сезонам года. В весенние периоды озера сливаются в одно большое, уровень воды поднимается и начинается движение воды в сторону реки Оми. Вода затапливает улицу Окружная дорога, коммуникации, территории заводов, гаражей. В течение лета уровень воды падает. Зеркало озера летом распадается множество мелких, большая часть которых к осени усыхают. С циклами колебаний воды связана и численность гнездящихся птиц на озерах. В многоводные годы на озерах и близ лежащих болотах селятся до 50 пар, в сухие годы 1-2 десятка. Но на весенних пролётах количество птиц достигает 200.

Чкаловские озера превосходное место для гидрологических, фенологических, экологических, зоологических наблюдений. Водно-растительный природный комплекс оказывает благоприятное влияние на микроклимат восточной окраины города Омска. Озера являются местом

экологического просвещения обучающихся школ №25, 41, 45, 73 посёлка Чкаловский Октябрьского округа. На озерах проводятся зоологические, ботанические экскурсии для обучающихся.

Санитарное состояние. В юго-западной части озера несанкционированные свалки строительного мусора.

2.1.6. Земли ручья Енисейский и пойменных озёр севернее Птичьей Гавани

Место нахождения земельного участка: г. Омск, Кировский округ. Старичные озера Левобережья Иртыша (протока Замарайка) между метромостом и озерами Птичьей Гавани. В них впадает остаток ручья с улиц Енисейских, который раньше начинался с территории аэродрома (Приложение № 19. Карта размещения ручья Енисейский)

Гидрологические и экологические особенности ландшафта ручья и пойменных озёр. Ручей с улиц Енисейских является сезонным водотоком поверхностных и грунтовых вод. Ручей этот 30 лет назад начинался от взлётно-посадочной полосы аэродрома и протяженность его составляла около 2 км. Его долина служила естественной дренажной системой для большой водосборной площади и аэродрома в том числе. В 1990-е годы западная часть русла (верховья ручья) засыпана под территорию рынка «Торговый город». Остаток русла ручья, протяженностью в 800 м продолжает выполнять дренажную функцию, сбрасывая свои воды в старичные озера севернее Птичьей гавани. По берегам старичных озёр с впадающим в них ручьём сохранились естественные растительные комплексы из тростниковых зарослей. Пойменная растительность и озера служат местом обитания птиц, местом рыбалки, отдыха жителей посёлка Рыбачий (Приложение № 20. Виды ручья Енисейский).

Гидрорельефные комплексы ручья и озёр с естественной растительностью являются биосферными средообразующими системами на территории города, продолжающими своё функционирование даже в

усечённом виде – производство кислорода, снижение контраста дневных и ночных температур, дренирование поверхностных и грунтовых вод с водосбора.

Растительность. Овражно-долинная вдоль ручья и пойменная растительность представлена ивами белой, козьей, осиной, камышом озерным, рогозом широколистным, тростником южным, лютиками ползучим и многоцветковым, жерушником болотным, костром безостым.

Животный мир. Стенной хорёк, водоплавающие птицы (озёрная чайка, лысуха, кряква, несколько видов поганок, красноголовый нырок, хохлатая черныш), рыбы – карась, гальян.

Земли ручья Енисейских улиц, пойменные озера (протока Замарайка) имеют экологическую и эстетическую ценность, выполняют средообразующую функцию, пригодны для использования в природоохранных, просветительских и рекреационных целях, для отдыха жителей города Омска. Поэтому заслуживают охраны, бережного использования через закрепления за ними статуса охраняемых земель, занятых природными комплексами, расположенными на территории муниципального образования.

2.1.7. Земли ручья Старозагородный

Место нахождения ручья: г. Омск, Советский округ. Ручей проходит по оврагу от улицы Долгирева, через улицы Судоремонтные, пересекает улицы 2 Кольцевая и Красный путь (южнее остановки «Старозагородная Роща») и через подземный коллектор впадает в затон Судоремонтного завода. Протяженность ручья от улицы Долгирева до улицы Красный путь около 1,5 км. На ручье каскад из 3 прудов. Один у остановки, второй на территории бывшего совхоза «Декоративных культур», третий на территории госпиталя УВД. В реку Иртыш воды ручья впадают через коллектор в Иртыш в районе затона Судоремонтного завода (Приложение № 21. Карта размещения ручья Старозагородный).

Гидрологическое и экологическое описание объекта. Ручей Старозагородный – это естественный овражный сезонный водоток, имеющий дренирующее значение от грунтовых и поверхностных вод для прилегающих территорий, на основании чего является составным компонентом гидроэкологического каркаса города Омска. Начинается он от проспекта улицы Долгирева. На улице Красный путь ручей уходит в подземный коллектор, по которому вода ручья впадает в реку Иртыш в районе затона Судоремонтного завода. В русле ручья сооружены 3 запруды с водопропускными трубами. Берега покрыты древесной и травянистой растительностью. Земли сохранившегося участка ручья, длительно существующего природного ландшафтного комплекса и искусственно созданных запруд, имеют рекреационную, культурно-просветительскую и средообразующую ценность (Приложение № 22. Виды ручья Старозагородный).

В верховьях ручей протекает по частному сектору. Ручей с залесенными берегами является одним из уголков естественного и искусственного гидроландшафтного природного комплекса на территории Советского округа г. Омска.

На склонах берегов ручья произрастают клёны, берёзы, тополя, боярышник и рябина. Травянистый покров представлен костром безостым, пыреем, конским щавелем, одуванчиком лекарственным, кохией, клевером, однодомной и двудомной крапивой, различными видами полыни и др.

На дне оврага, по берегам прудов произрастают ивы, чистотел, мать-и-мачеха, лютик едкий, лапчатка золотистая, тростник обыкновенный, рогоз широколистный и узколистный и др.

Из животного мира на территории озера на территории ЗАО «Декоративные культуры обитают водоплавающие поганки, кряквы, озёрные чайки, а так же синицы, скворцы, дрозды и сороки. Из рыб – гальян, карась серебристый и желтый.

Данная долина ручья до сих пор выполняет средообразующую функцию для прилегающих территорий – дренирует прилегающие территории от грунтовых и поверхностных вод, береговая растительность ручья является источником фитонцидов и кислорода, тенистой прохлады.

Жители с улиц Красный путь и Судоремонтные в запруде на улице Красный путь и ЗАО «Декоративные культуры» отдыхают, рыбачат и дажекупаются.

Природный комплекс с прудами, мемориал на месте расстрела большевиков колчаковцами в овраге Старогородного ручья на улице Красный путь являются местом туристического посещения гостями города и обучающимися школ.

Для охраны данной территории необходимо присвоение природоохранного статуса этим землям и закрепление географического названия ручью. Это позволит сохранить от застройки и загрязнения этот сохранившийся уголок природы в Советском округе города Омска.

2.1.8. Земли ручья Заозёрный

Место нахождения ручья: г. Омск, Советский округ. Ручей расположен параллельно и юго-восточнее улицы Заозерной между проспектами Королёва и Красным Путём, вдоль забора северо-западной территории ОмГАУ до телевизионного центра. Протяженность ручья от автозаправочной станции на проспекте Академика Королёва до телевизионного центра 1 км. На ручье каскад из 3 прудов. В реку Иртыш воды ручья впадают через коллектор южнее моста им. 60 - летия ВЛКСМ через Иртыш у телцентра (Приложение № 23. Карта размещения ручья Заозёрный).

Гидрологические и экологические особенности ландшафта

Ручей Заозёрный (Ручей телевизионного центра) – это естественный овражный сезонный водоток, имеющий дренирующее значение от грунтовых и поверхностных вод для прилегающих территорий, является составным

компонентом гидроэкологического каркаса города Омска. Начинается он от проспекта Королёва. У пешеходного моста через улицу Заозерная ручей уходит в подземный коллектор, по которому вода ручья впадает в реку Иртыш (у моста). В русле ручья сооружены 3 земляные запруды с водопусковыми трубами. Берега покрыты древесной и травянистой растительностью. Земли сохранившегося участка ручья, длительно существующего природного ландшафтного комплекса и искусственно созданных запруд, имеют рекреационную, культурно-просветительскую и средообразующую ценность (Приложение № 24. Виды ручья Заозёрного).

В верховьях ручей протекает по равнинному пространству с болотами и озерами, в средней и нижней части - по глубокому логу с крутыми склонами высотой до 3 м. Ручей телевизионного центра с залесенными берегами является одним из уголков естественного и искусственного гидроландшафтного природного комплекса на территории Советского округа г. Омска.

На верхней части склонов берегов ручья произрастают ивы, берёзы, тополя, сосны, черёмуха, крушина, клёны, боярышник, сирень и рябина. Травянистый покров здесь представлен такими растениями как костёр безостый, пырей, синеголовник, конский шавель, одуванчик лекарственный, кохия, клевером, дошиком, крапивы, различными видами полыни, и др.

На склонах берегов ручья произрастают степные растения, в том числе ковыли остистый и перистый.

На дне лога у воды произрастают ивы, чистотел, мать-и-мачеха, лютик едкий, лапчатка золотистая, тростник обыкновенный, рогоз широколистный и узколистный.

Из животного мира на территории озёрков обитают водошалающие птицы (лысухи, поганки, кряквы, озёрные чайки), из воробьиных - соловей варакунка, синицы, садовые славки, снегири, скворцы, дрозды и сороки. Из рыб – карась серебристый и желтый.

Данная долина ручья до сих пор выполняет средообразующую функцию для прилегающих территорий – дренирует прилегающие территории от грунтовых и поверхностных вод, береговая растительность ручья является источником фитонцидов и кислорода, тенистой прохлады.

Жители с улиц Заозёрных, обучающиеся СОШ №18, студенты ОмГАУ, СибАДИ в долине ручья постоянно отдыхают, рыбачат и даже купаются.

Природный комплекс ручья используется педагогами СОШ №18, 44 и МОУ Гимназии №9 для проведения уроков природоведения, ботаники, зоологии, экологии и общей биологии.

Для сохранения оставшегося природного уголка в центре Советского округа отнести земли ручья телевизионного центра с каскадом прудов к землям особо охраняемых природных территорий местного значения г. Омска вида «Земли, на которых находятся охраняемые природные ландшафты», ручей назвать «Заозёрный». Присвоение статуса этим землям и присвоение географического названия ручью позволит сохранить от застройки и загрязнения этот сохранившийся уголок природы в Советском округе города Омска.

2.1.9. Земли озера Моховое Советского округа

Место нахождения: г. Омск, Советский округ, от проспекта Мира, от п. Юбилейный вглубь садоводческого массива (Приложение № 25. Карта размещения озера Моховое Советского округа).

Озеро Моховое – озеро с диаметром 300 м с котловинным водосбором низинного типа, является одним из компонентов гидроэкологического каркаса города, дренирующего водосбор с окружающих территорий. В центральной части во влажные периоды образуется единое озёрное пространство, в сухие сезоны озеро распадается на 5 озёр различного размера (Приложение № 26. Виды озера Моховое).

Земли водосбора заняты со всех сторон садоводческими товариществами («Труд», «Дары Сибири», «Химик» и др.). В юго-восточной

части водосбора расположена территория учебно-транспортного полигона Отраслевого института «Омскгазтехнология».

Берега озера покрыты в основном травянистой растительностью, встречаются редкие заросли кустарников и деревьев.

Озеро Моховое имеет рекреационную, культурно-просветительскую и средообразующую ценность.

Растительность. На берегах озера произрастают ивы, березы, клёны. Травянистый покров представлен такими растениями как костёр безостый, пырей, синеголовник, конский щавель, одуванчик лекарственный, кохия, клевером, донником, крапивы, различными видами полыни, и др.

Животный мир. На озерах селятся кулики, водоплавающие птицы. Из утиных – кряквы, широконоски, чирки, лысухи, поганки. Из прибрежных насекомых – стрекозы, подёнки, бабочки. Из водных животных в озере обитают караси, встречаются пиявки, бокоплавы, паук серебрянка, жуки водолюбы, вертячки, плаунцы и пр.

Озера используются местными жителями и садоводами для рыбной ловли, купания. На озерах проводят ботанические, зоологические, биологические, экологические экскурсии педагоги СОШ №154.

Прилегающие мелкие болота и озеро Моховое является уголком естественного и искусственного гидроландшафтного природного комплекса на территории Советского округа г. Омска. Котловины озер с их растительным комплексом выполняют важную средообразующую функцию в промышленном районе города Омска.

Санитарное состояние территории. Отмечены несанкционированные свалки садового и бытового мусора вдоль дороги с южной и вдоль тропинок с восточной стороны озера Моховое.

Для дальнейшей сохранности этого природного уголка и защиты его от загрязнения требуется отнесение земель этого озера в земли особо охраняемых природных территорий вида земли, на которых находятся охраняемые природные ландшафты (земли, занятые длительно

существующими природными комплексами и объектами, в том числе водотоками и водоемами, представляющими особую научную или культурную ценность).

2.2. Результаты обследования

Обследования водных объектов показали, что водосборы и русла ручьев и речек в различной степени нарушенности. Наихудшее состояние на следующих объектах:

1. Верховья водосбора и русла ручья Заозёрный нарушены дорогой проспекта Королёва. В русле ручья сооружено 3 запруды, образовавших 3 пруда. Нижняя часть ручья направлена в коллектор, открывающийся в реку Иртыш у моста.
2. Верховья водосбора и русла ручья Ботанический нарушены строениями на улице СибНИИСХозовской, проспектом Королёва, теплотрассой в посёлке Пригородном, жилым массивом и гаражами на территории ОмГАУ. В оставшемся участке русла сооружена 1 плотина с прудом на территории ОмГАУ. Часть русла под улицей Красный Путь пропущена через коллектор.
3. Водосбор ручья сада Кизюрина нарушен дорогами улицы Берёзовой, территорией СибНИИСХоза. На ручье одна плотина с прудом. Под улицей Красный путь вода ручья проходит по коллектору.
4. Водосбор и русло ручья Старозагородная Роща нарушен территорией мебельной фабрики, дорогами улиц 25 Северная, Долгирева, зданиями территории областной больницы на улице Березовой, госпиталя УВД и коттеджным посёлком Старозагородная Роща. В русле ручья две плотины с 2 прудами, нижняя часть русла от улицы Красный путь до Иртыша запущена в подземный коллектор.
5. Озерно-болотный комплекс посёлка Чкаловский. По-видимому, антропогенного происхождения. Накапливающиеся весной массы воды в мелководных котловинах устремляются в сторону реки Оми, но

ложбины стока перегорожены дорогами, заводскими территориями, территориями жилых массивов.

6. Верхняя половина водосбора речки Чередовой. Для удобства рассматривается частями.

6.1. Озерно-болотный комплекс верховьев речки Чередовая.

Естественный комплекс озер и болот верховьев речки Чередовой, на территории которого размещены промышленные объекты фирмы «Оша» (корпуса птицефабрики, спиртового завода), а также поселок Птицеводов, садоводство «Птицевод», гаражи, туберкулёзная больница. Часть каскадного стока осуществляется по дренажной сети вдоль дорог и садоводства.

6.2. Ложбинная часть русла речки Чередовой ниже верховых озёр нарушена дорогами, жилыми массивами по Сибирскому проспекту, улиц Новокирпичной, Машиностроительной посёлка Южный. Сток осуществляется по сточным канавам.

6.3. Сток вод в срединной части реки Чередовая осуществляется по дренажному каналу по улице Тьгаря до железной дороги, далее сток идёт по системе железнодорожных дренажей до озера Путсец, южнес полей теплично-парникового комбината и до озера Чередовое.

Выявленные нами в 2007 году участки, являются, по-видимому, не последними ключевыми территориями, имеющими важное значение в пропуске транзитных вод свыше лежащих территорий и тем самым в предотвращении подтопления города.

Результаты санитарного, гидрологического, ботанического и зоологического мониторинга водных объектов 2007 года были переданы в природоохранную прокуратуру, Росприроднадзор, в Департамент охраны окружающей среды Министерства промышленной политики, транспорта и связи правительства Омской области, Роспотребнадзор, в администрацию города Омска. В итоге на ряде объектов коммунальными службами округов

города ликвидированы свалки. Но вопросы по сохранению естественных дренажных систем, вопросы охраны редких видов растений и птиц, встречающихся на водных объектах не решаются. Какой же выход из сложившейся ситуации?

3. Рекомендации по гидроэкологическому зонированию территории города

Нашей инициативной группой «Биосфера» за 8 лет проведено 11 мониторинговых экспедиций по Омской и Новосибирской областям по маршрутам общей протяженностью около 9 тыс. км, 3 мониторинговых рейда по городу Омску. Созданы модели гидроэкологических каркасов муниципальных образований Омской области.

На мониторинговых маршрутах совместно со студентами ОмГАУ и ОГПУ, местными учителями, педагогами дополнительного образования и юными экологами сделаны гидрологические, ботанические и зоологические описания более 500 объектов. Рекогносцировочные обследования и комплексные описания объектов необходимы для составления заявок в администрации муниципальных образований, города и области для начала оформления этих территорий в особо охраняемые земли. Иерархический, естественно-научный подход к созданию сетей особо охраняемых природных территорий, основанный на приоритетности первичных средообразующих систем – гидрорельефных комплексов, вторичности фитоценозных средообразующих систем и подчинённости им гетеротрофных систем (в том числе и антропогенных), способствует созданию экологических каркасов этих территорий.

Гидроэкологическое зонирование необходимо как для малоосвоенных территорий, так и для урбанизированных территорий. Гидросети являются первичными средообразующими системами как для автотрофных, так и для гетеротрофных систем. По руслу крупных рек в океаны несут свои воды как стабильно функционирующие водотоки, так и малые водотоки,

функционирующие сезонно. Многочисленные малые водосборы вносят существенный вклад в массу стока вод с континента. Сток вод с водосборов обеспечивает твердый сток, ионный сток, условия для почвообразовательных процессов, а также создаст условия для функционирования вторичных средообразующих систем -- фитоценозов. Но в первую очередь речные сети регулируют уровень грунтовых вод, осуществляют водосброс паводковых вод с территорий. Летом 2007 года нами начаты обследования гидрорельефных объектов Шербакульского района. Даже на территории этого южного лесостепного района Омской области, где нет ни одной речки, существует множество сезонных ложбинных стоков, озер и болот. В состав экологического каркаса Шербакульского района можно включить 25 водных объектов с ложбинами стока на водосборах.

Все антропогенные комплексы, в том числе и города создаются на гидрорельефных комплексах и нарушают его. Обследования показали, что на территории города Омска множество забытых, нарушенных ручьев и речек, не имеющих даже названия. Не удивительно, что в нашем городе существуют проблемы подтопления территорий. Транзитные воды свыше расположенных территорий когда-то имели свои ложбины стока, которые в основном застроены и забыты. Самое удивительное, что остатки их русел, ложбины стока, водосборы озер продолжают функционировать. Для предотвращения подтопления необходимо восстановление русел, ложбин стока этих водотоков. На них даже сохранились остатки типичных диких экосистем. Эти территории не дотягивают по площади до заповедников, но вполне могут быть микрозаповедниками, зонами отдыха и просветительских экскурсий по изучению гидрологии, типичных растений и водоплавающих птиц Сибири в городских условиях. Нами подготовлены и поданы в администрацию города заявки на оформление этих городских водных объектов с прилегающими экосистемами как ландшафты, имеющие гидроразгрузочное, эстетическое, научное, просветительское и

рекреационное значение. Они послужат основой создания гидроэкологического каркаса города, который превосходно дополнит остальные особоохраняемые территории, находящиеся на этих водосборах (Приложение № 27. Вариант гидроэкологического каркаса города Омска).

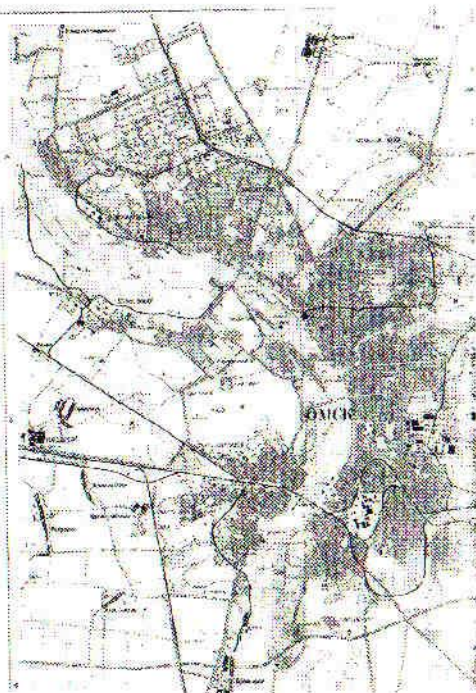
Гидросети являются стержневой частью сохранения биосферных экосистем на территориях районных муниципальных образований области и округов города. Кэволюционный подход, реализуемый через гидроэкологическое зонирование территорий, позволит в ближайшем будущем остановить антропогенный беспредел уничтожения таких основных средообразующих систем планеты и биосферы, как малые гидросети водосборов с фитоценозами. Контролем за реализацией экозонирования территорий, на наш взгляд, должны заниматься региональные управления охраны средообразующих систем.

4. Литература и используемые материалы

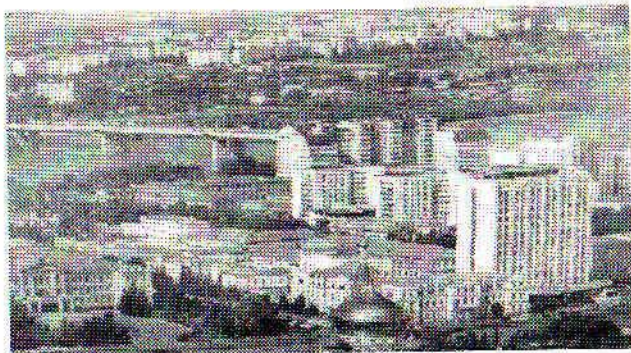
1. Мирзеханова З.Г. Эколого-географическая экспертиза (взгляд с позиции устойчивого развития). Хабаровск: Дальнаука, 2000. - 174 с.
2. Богданов И.И. и др. Земля, на которой мы живём. Природа и природопользование Омского Прииртышья, издательство «Манифест», Омск, 2006 год.
3. Тюменцева О.В. Геоэкологическая проблема г. Омска в связи с подтоплением территории: Монография. - Омск: Изд-во СибАДИ, 2003. – 205 с.
4. Полевые материалы кружка «Эколог-эксперт» ОДЮЦТиК 2000-2006 гг.,
5. Материалы весеннего и осеннего мониторинговых рейдов кружка «Эколог-эксперт» ОДЮЦТиК 2007 г.
6. Материалы пешеходных мониторинговых рейдов кружка «Эколог-эксперт» ОДЮЦТиК 2007 г.
7. Валитов Р.Г. Бассейн водосбора – биосферная единица суши. Ежегодник Омского Государственного педагогического университета «Естественные науки и экология». – Омск, 1998 г.
8. Валитов Р.Г. Бассейновое природопользование. Труды 9 съезда Русского Географического общества. Том 5. Санкт-Петербург, 2000, 37 – 39.
9. Валитов Р.Г. Экокаркасы – основа сохранения природных комплексов Омской области. Естественные науки и экология: Ежегодник. Вып. 6. Межвузовский сборник научных трудов. – Омск: Издательство ОмГПУ, 2001.- 300 с.
10. Валитов Р.Г. Экологические каркасы – новая форма охраны бассейнов водосборов // Проблемы управления и рационального использования водных ресурсов бассейна реки Иртыш / Материалы международной научно-практической конференции. – Омск: ООО «Издательский дом «Наука», 2004. – 198-201с.
11. Валитов Р.Г. Использование законов пространственной организации экосистем в землеустройстве Омской области // Землеустроительные,

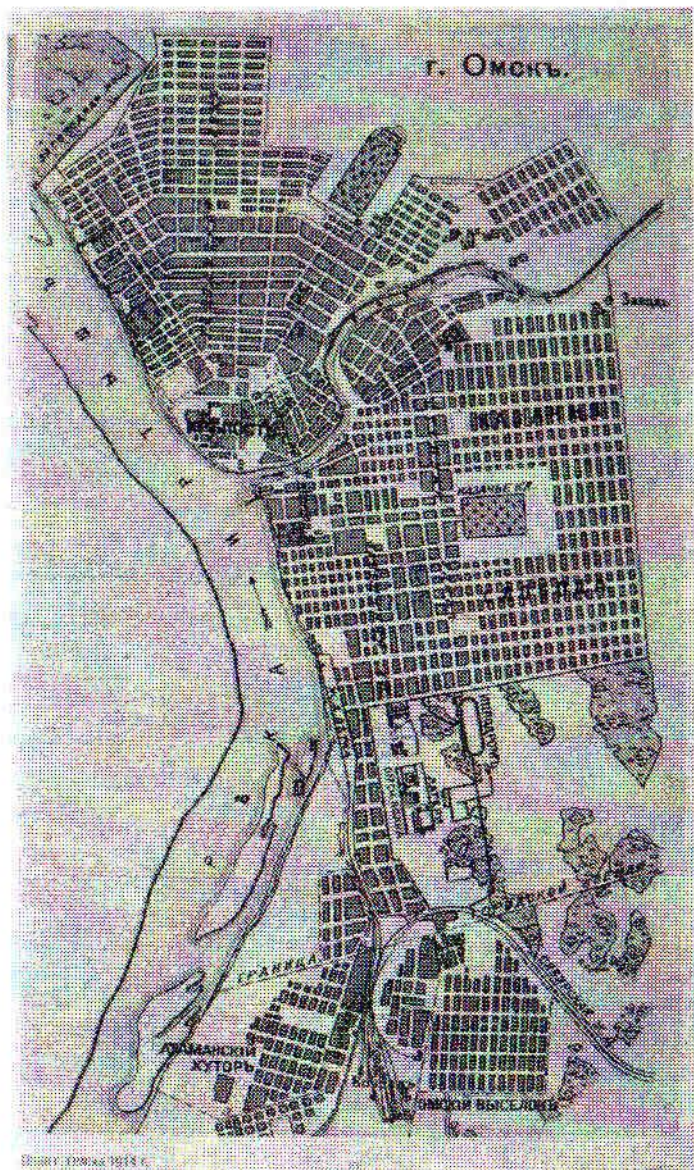
кадастровые, геодезические работы для обеспечения стабильности и эффективности развития экономики России: материалы междунар. науч.-практ. конф. «Землеустроительное и кадастровое обеспечение функционирования земельно-имущественного комплекса». – Омск: Изд-во ФГОУ ВПО ОмГАУ, 2005. – 147-153 с.

12. Валитов Р.Г. Проблемы по особо охраняемым территориям в Омской области // «Марш парков – 2006», посвященный 90-летию государственной заповедной системы России: материалы информационной конференции.- Омск: ИП Долгов Р.Н., 2006. – 22-24 с, 120 экз.
13. Валитов Р.Г. Экологические каркасы биосферных единиц – основа сохранения биоразнообразия фитоценозов Омской области // Проблемы биоразнообразия Омского региона: Материалы региональной научно-методической конференции. – Омск: ИП Долгов Р.Н., 2006. – 235-238 с.
14. Валитов Р.Г. Экологические каркасы России и Омской области / Актуальные проблемы охраны воздуха, перспективы развития мониторинговых исследований на территории Омской области. Материалы научно-практической конференции. – Омск: Изд-во «Манифест», 2006. - 83-88 с.

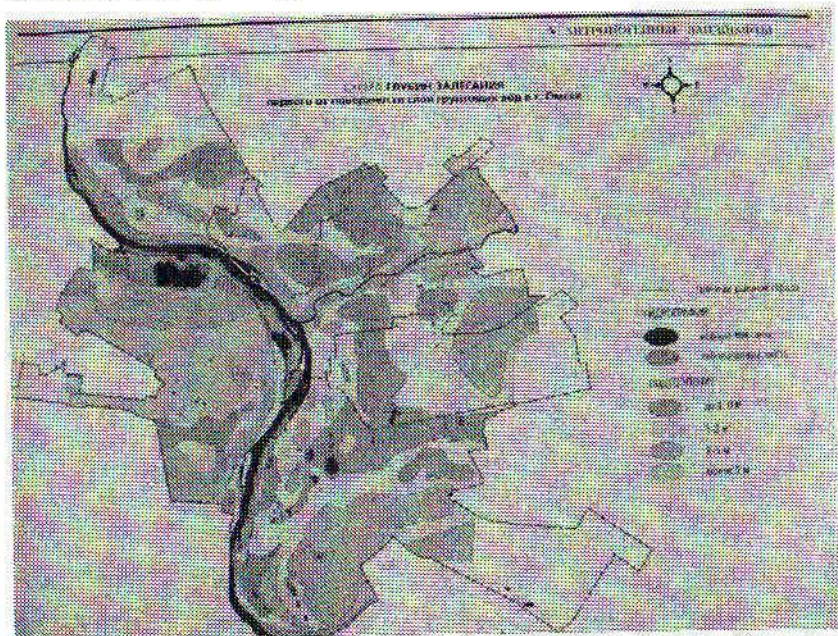


Город Омск – областной центр. Расположен в лесостепной зоне, в среднем течении реки Иртыш при впадении в неё реки Оми





Приложение 3. Схема уровня грунтовых вод на территории города



Приложение 4. Основные направления стока вод с выше лежащих территорий через город Омск





Приложение 6.1. Орнитологические наблюдения на Чкаловских озерах, 29 октября 2007 года

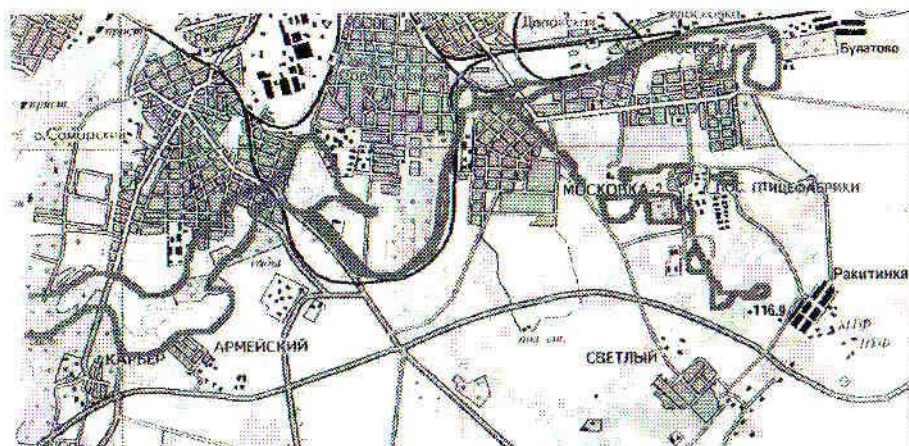


Приложение 6.2. Весенний рейд на озеро Чердовое, 10 апреля 2007 года

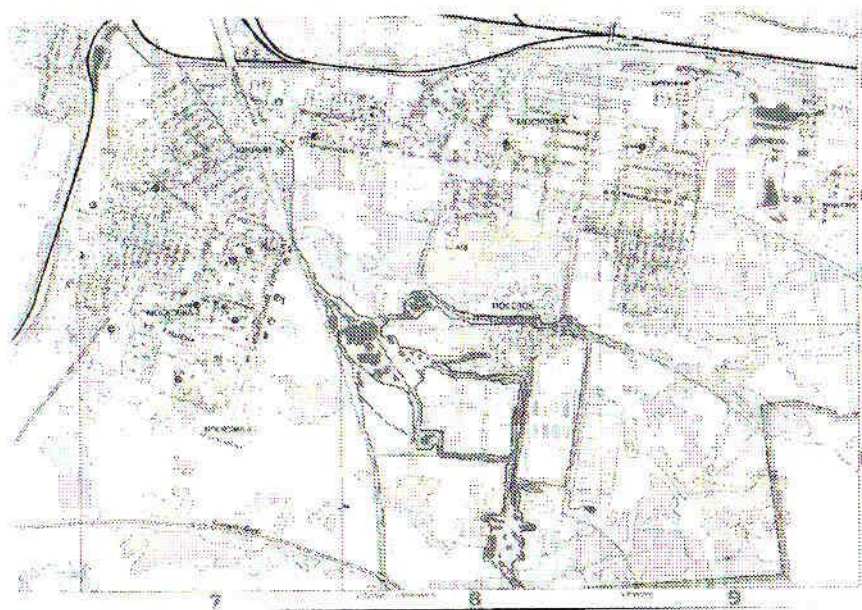
Участники рейда по водоохранной зоне средней части реки
Чередовая на берегу озера Чердовое



Приложение № 7. Реконструкция русла реки Чередовая

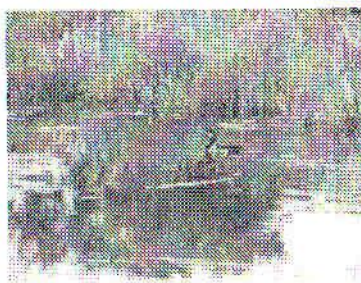


Приложение №8. Реконструкция озерно-болотного комплекса верховьев реки Чередовая



Приложение № 9. Виды верховьев речки Чередовая.

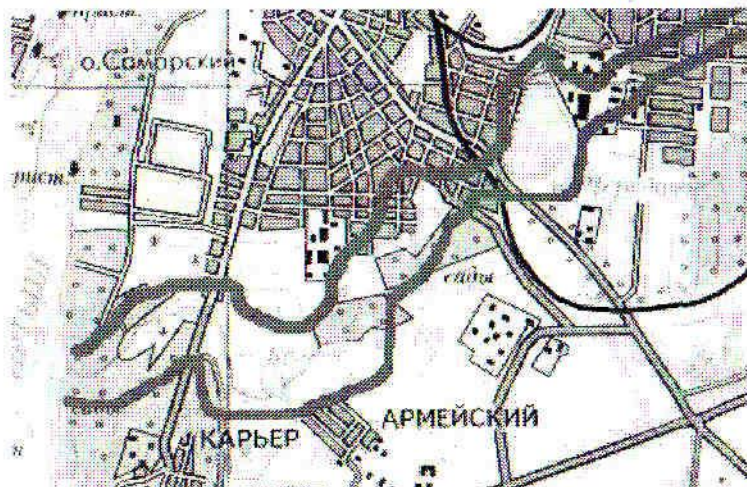
Водосбор начинается от села Ракитинка



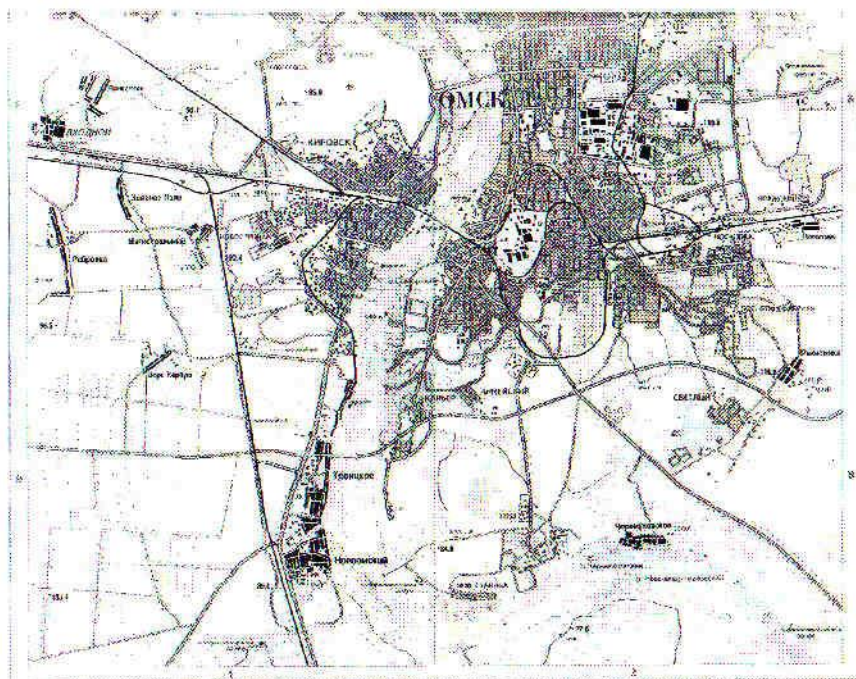
Вода с озер в многоводные годы весной устремляется к озеру Чередовос, затопляя улицы Новокирпичную, 6 Станционную, Машиностроительную. Фото 2006 года



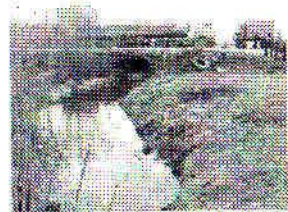
Приложение № 10. Реконструкция русла реки Чередовая в низовьях от озера Чередовое до реки Иртыш



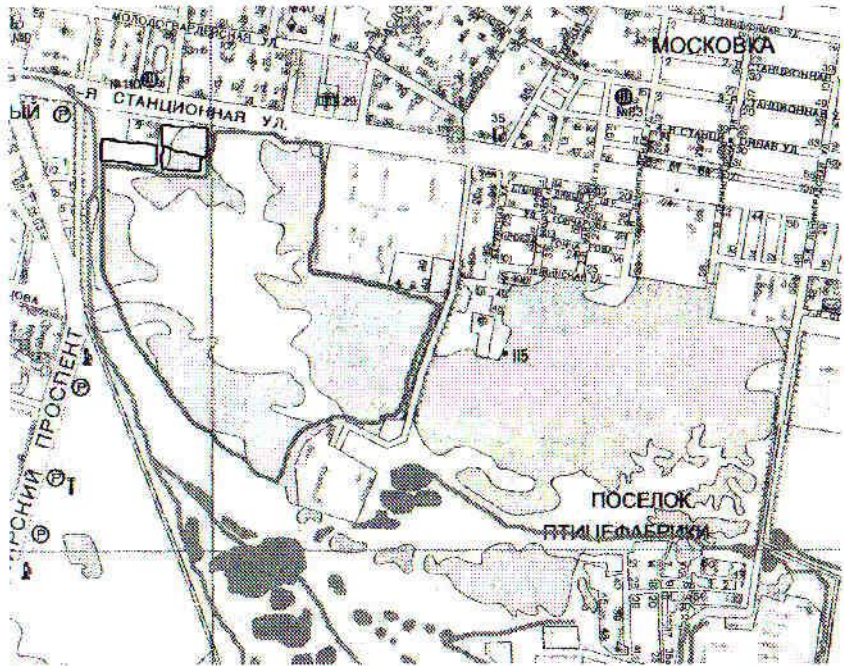
Приложение № 11. Реконструкция русла реки Чередовая Ленинского округа от села Ракитинка до реки Иртыш



Приложение № 12. Виды низовьев реки Чередовая от озера Чередовое, через озера Круглые до реки Иртыш



Приложение № 13. Карта размещения леса поселка Южный и его виды.

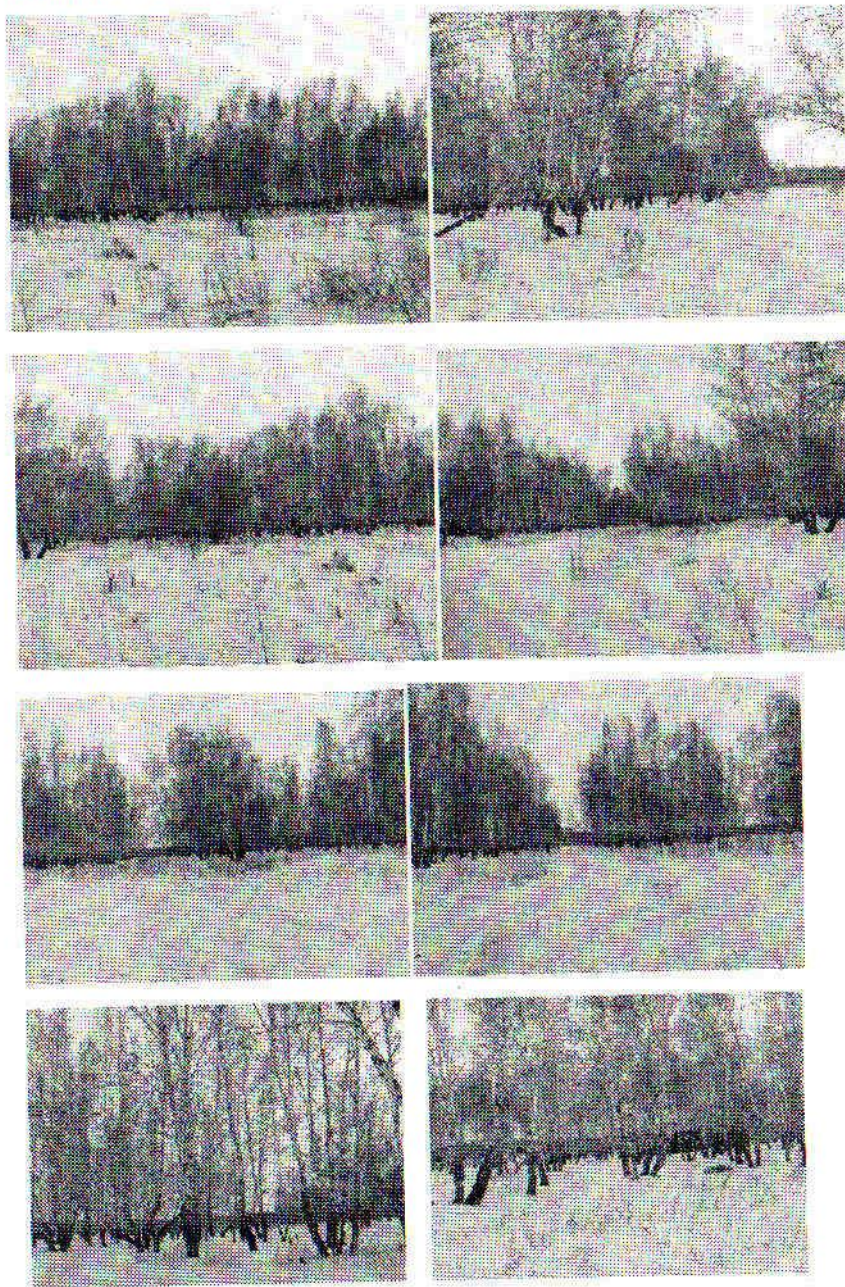


Южная и северная окраина леса. 2006 год.



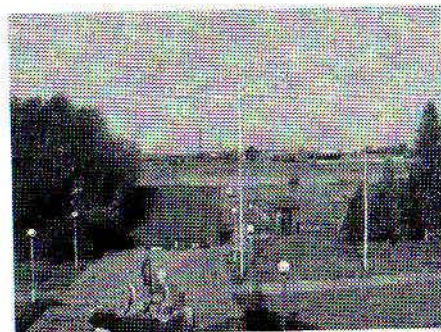
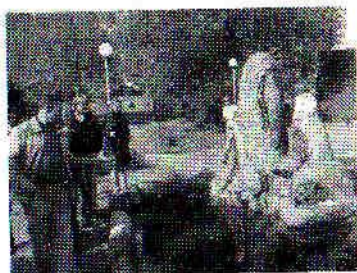
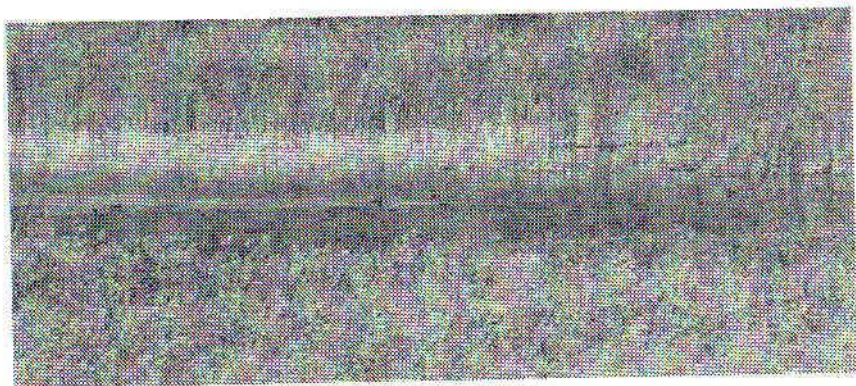
Незаконная рубка лесов в северной части под строительные объекты

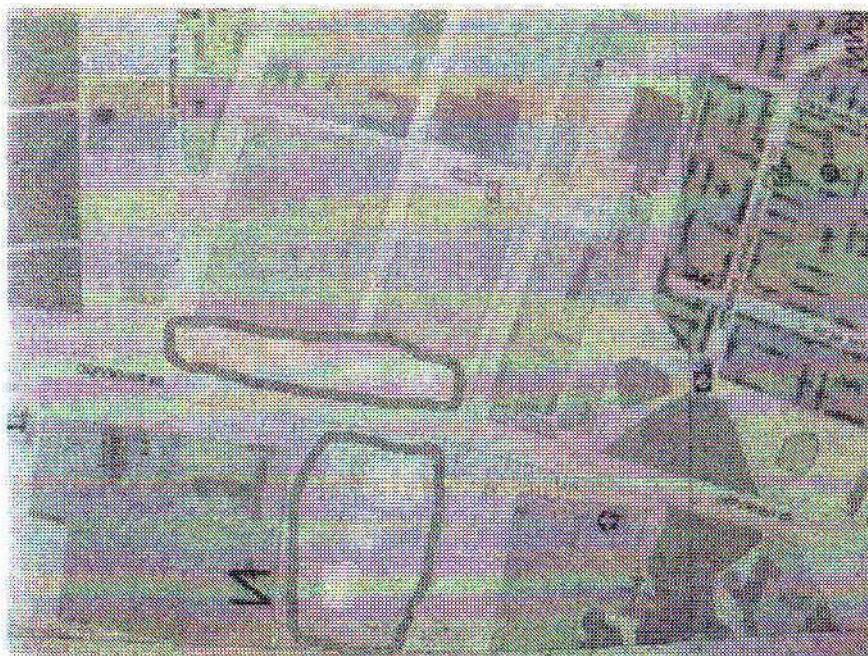




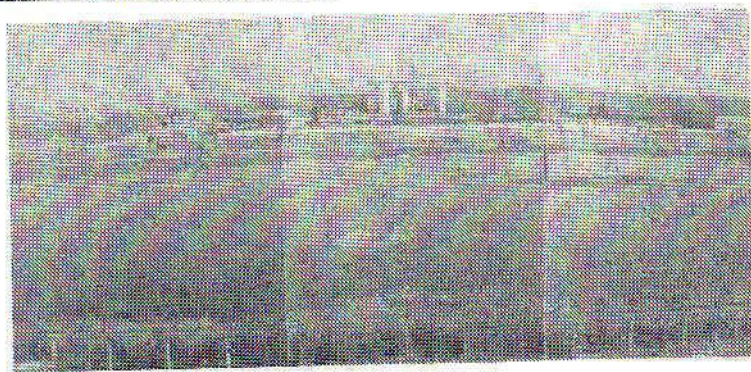
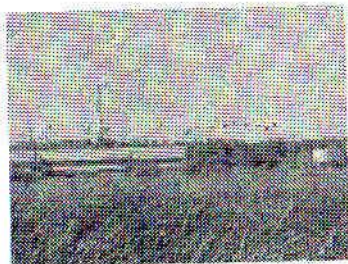
Приложение 15. Карта озер на карьерах по улице Барабинской



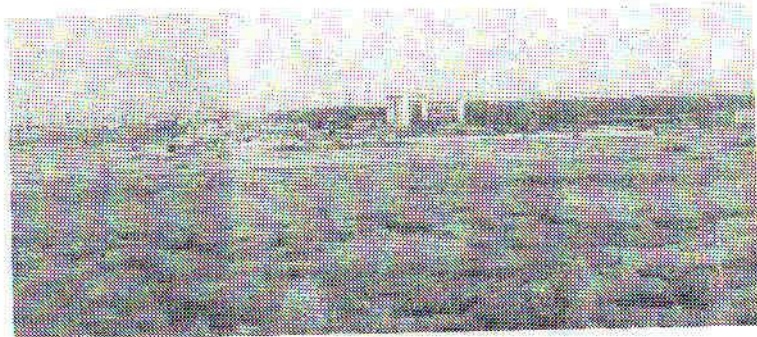




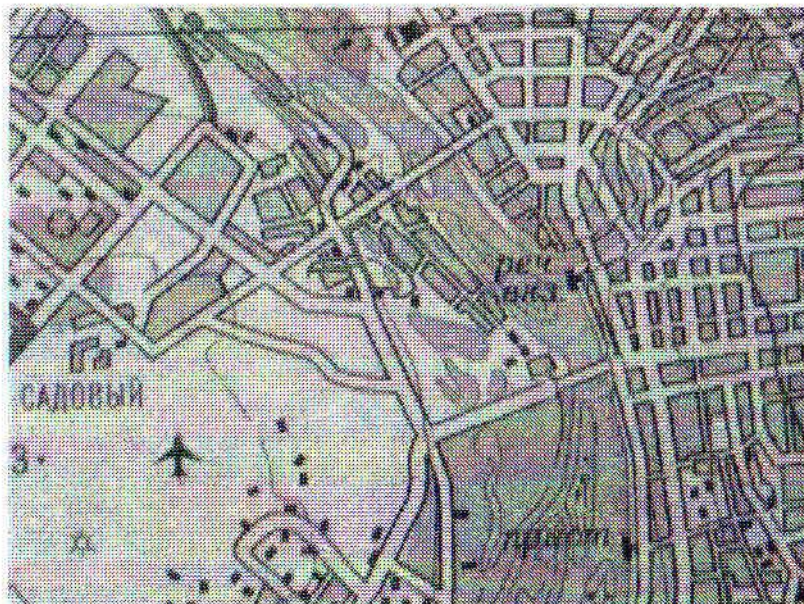
Приложение №18. Виды Чкаловских озёр в весенний и осенний период



Весна 2002 года



Приложение № 19. Карта размещения ручья Енисейский и пойменных озёр севернее Птичьей гавани

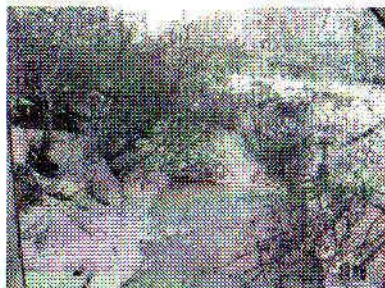
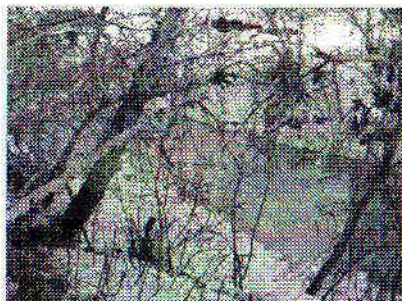
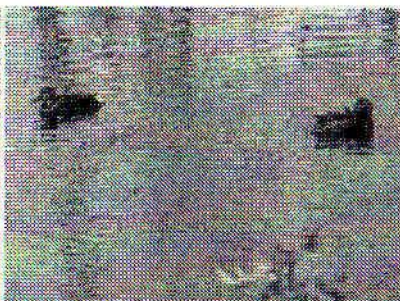
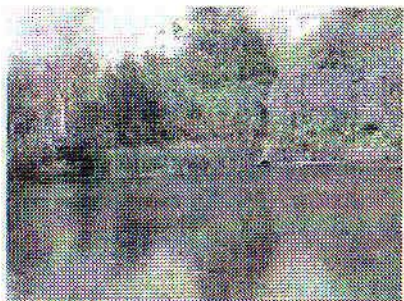
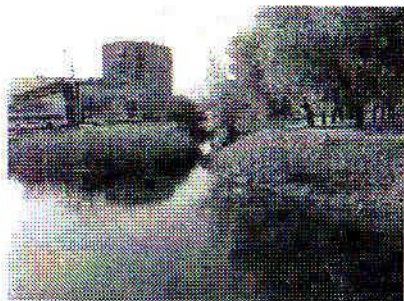


Приложение № 20. Виды ручья Енисейский и пойменных озёр севернее Птичьей Гавани





Приложение № 22. Виды ручья Старозагородный





Приложение № 24. Виды рудня Заозёрный

