

ОМСКАЯ «ЭЙФЕЛЕВА БАШНЯ»

В каждом городе есть своя башня. Возвышаясь над окружающей застройкой, она часто играет роль высотной доминанты и своего рода эмблемы города. В Париже – это Эйфелева башня, в Москве – Останкинская, а в Омске – телевизионная, которой скоро исполнится 50 лет.

У омской телевышки долгая история. Первый любительский телевизионный центр создали в 3-х комнатах жилого 5-этажного «сталинского» дома, построенного в 1951 году по ул. Интернациональной, 35, слева от пожарной каланчи.

И 6 ноября 1954 года отсюда вышла первая телевизионная передача – художественный фильм «Анна на шее» – дебют кинематографа на омском телеэкране. Об этом факте свидетельствует и мемориальная доска на фасаде дома. А Омск стал вторым городом за Уралом после Томска, где организовали телевещание.

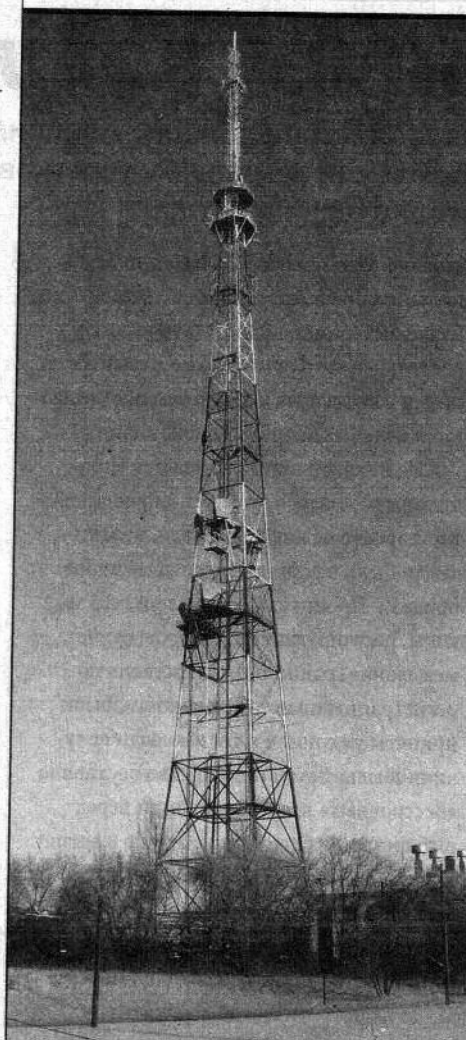
Но первые программы увидели немногие, и не только потому, что телевизоров было мало. Из-за низкой высоты передающей антенны, установленной на крыше дома, радиус уверенного приема телесигнала был не более одного километра! Для того чтобы «голубые экраны» зажглись во всем городе, антенну надо было поднимать значительно выше.

Встал вопрос о создании в Омске профессионального телецентра. В то время они имелись только в Москве, Ленинграде и Киеве. Таким образом, в Москву на прием к председателю Госплана СССР Сабурову приехал ходатайствовать председатель горисполкома Н. А. Рождественский. Сабуров, ознакомившись с документами, наложил резолюцию: «Рассмотреть, на какие средства был построен любительский телецентр в Омске. Виновных привлечь к ответственности». Но председатель Омского горисполкома оказался не из робких: добился приема у члена Политбюро КПСС А. Микояна и попросил содействия в решении вопроса.

Идею поддержали. Вскоре вышло совместное Постановление ЦК КПСС и

Совета Министров о строительстве 42 телецентров в столицах республик и областных центрах, в т.ч. и в Омске. Так омичи помогли «продвинуть» развитие телевидения во всей стране, хотя сам Омск занимал по численности населения в СССР 49 место – чуть более полумиллиона жителей. И 50 лет назад, в январе 1956 года в Омске была организована дирекция по строительству государственного, ныне действующего телецентра.

Омской телевизионной башне скоро исполнится 50 лет



Работа начиналась с выбора самого высокого места в городе под строительство телебашни. Такой участок высотой 100 метров над уровнем моря находился на территории ОмСХИ (сейчас Аграрный университет). Управление «Омскстрой» начало строительство телецентра, а ОМУ треста «Сибстальконструкция» – монтаж башни под передающие телевизионные антенны.

Возникли проблемы при согласовании строительства с авиаторами: трасса самолетов, заходящих на посадку в омский аэропорт, проходила как раз над местом предполагаемой установки телевышки. В результате пришлось изменить курсо-глиссадную схему полетов и новая посадочная трасса прошла в стороне на безопасном расстоянии от высотного объекта.

Конструкция возводимой башни состояла из двух частей: основной – четырехгранной решетчатой усеченной призмы высотой 155 м и антенной части высотой 25 м. Основание башни – 20 x 20 м. На вершине основной части расположены две площадки по 7,5 x 7,5 м. Венчают антенную часть башни телевизионные антенны высотой 16 м. Для улучшения аэродинамических свойств элементы башни выложены из горячекатаных труб диаметром 270 мм Челябинского трубного завода. Как показали исследования, опоры из труб, по сравнению с опорами из уголков, испытывают в 3 раза меньшее ветровое воздействие. Общий вес башни составил 172 тонны.

Построенная вышка воплотила в себя все достижения научной и инженерной мысли 50-х годов. В ее проектирование, изготовление и сборку были вовлечены многие высококвалифицированные специалисты. Достаточно

сказать, что требования жесткости к антенным сооружениям в 100 раз больше, чем для сложных строительных металлических конструкций, допуски на отклонения – менее 1 мм, а на отклонения в пространстве – угловые секунды. Башня скреплена болтами, изготовленными на Сибзаводе и заводе им. Ворошилова (сейчас – завод «Трансмаш»).

Общая высота башни с антенной составила 196 метров, что в сочетании с 5-киловаттным передатчиком по видео обеспечило прием телепередач первого канала в радиусе 50 км. Это дало возможность стать телезрителями жителям не только Омска и Омского района, но и части Любинского, Марьяновского, Кормиловского, Таврического районов. Для безопасности полетов башню обо-

рудовали светоограждением – сигнальными огнями, которые в темное время суток видны с разных районов города. До постройки дымовой трубы ТЭЦ-5 (275 м) в начале 80-х годов телебашня была самым высоким сооружением в Омске.

Владимир ПАНАСЕНКОВ
(Продолжение в следующем номере)

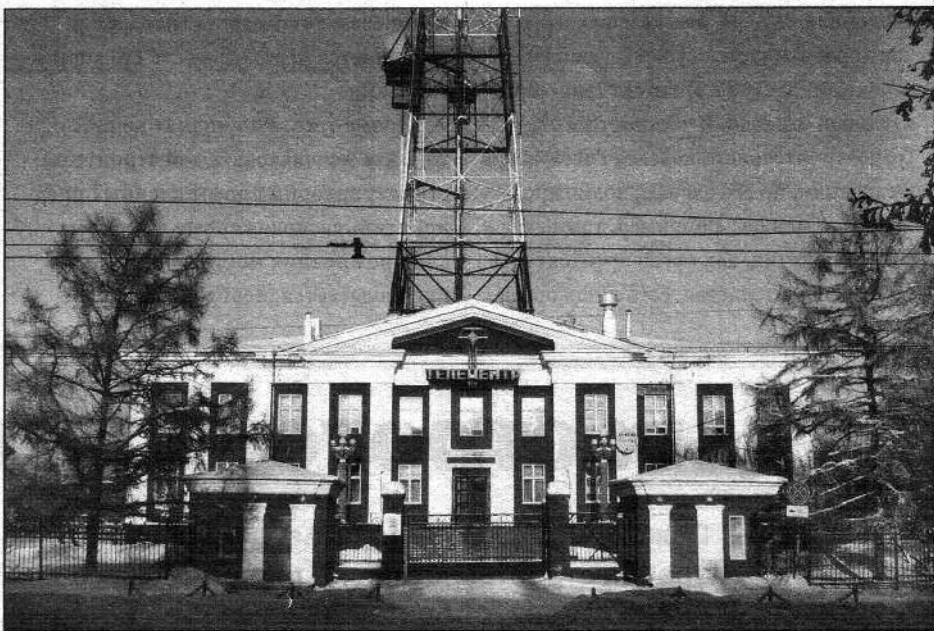
ОМСКАЯ «ЭЙФЕЛЕВА БАШНЯ»

(Продолжение. Начало в № 4)

Мы продолжаем повествование об Омской телевизионной вышке, которая начала строиться в нашем городе 50 лет назад, после того, как в январе 1956 г. была организована дирекция по строительству государственного, ныне действующего телецентра.

Следует заметить, что высота в 180 м. для решетчатых башен без оттяжек в пятидесятых годах прошлого столетия считалась значительной. Так, в Москве функции телевышки до 1968 года выполняла стальная башня В. Г. Шухова, сооруженная в 1921 году в районе Шаболовки высотой 160 метров. Башни изготавливались из высокопрочной стали с пределом текучести не менее 50 кг/кв. мм.

Но были и исключения. Так, в начале 30-х годов в г. Бреславле построили деревянную (!) башню-антенну решетчатого типа высотой 140 метров. Стальная четырехгранная башня в Кристалл Палас (Англия) высотой 205 метров была построена в 1957 году. До отметки 134 метра она была собрана из уголков 180x180x20 мм, а выше – из круглых стержней диаметром 203 и 178 мм. Ее общий вес составил 450 тонн. В Штутгарте (ФРГ) в 1956 году возвели башню в 160 метров. В Бельгии в 1958 году – 200-метровую радиобашню весом 126 тонн. В 1962 году в Милуоки построили самую высокую в США на тот период треугольную телевизионную башню высотой 329 метров. Элементы



Здание омского телецентра

на болтах. Но «бабушкой» всех башен является возведенная к Всемирной выставке в Париже в 1889 году Эйфелева башня. При весе 7300 тонн, склепанная 2 миллионами заклёпок, она «подпирает» небо на высоте трехсот метров и является символом технических достижений XIX века.

относится к другому типу железобетонных опор. Ну а мачты с оттяжками могут достигать высоты 800 метров.

Для тех времен высота омской телевизионной вышки в своем классе решетчатых башен была значительной. После ввода ее в действие в 1959 году в области начался «радиострой». В Тевризе радиолюбитель Михайлов сварил из стальных уголков и установил у себя в огороде башню высотой 25-30 метров с приемной телевизионной антенной и пытался принимать телепередачи из Омска на расстоянии около 280 км. Ретрансляторов и спутникового телевидения в те годы еще не было. Но получить на экране приемлемое изображение ему так и не удалось.

Обслуживают омскую телебашню и установленное на ней оборудование антенщики-мачтовики. Это смелые и бесстрашные люди. В аварийной ситуации они могут быстро «покорить» 180-метровую высоту. В 60-х годах одним из них был Д. Н. Токарев. Опытный верхолаз в одиночку вывесил на башне к празднику Солидарности трудящихся транспарант

Для закрепления первомайского транспаранта верхолазу Д. Н. Токареву пришлось ходить по поперечным трубам башни диаметром 270 мм как по спортивному бревну, только на высоте более 100 метров. При этом он даже не использовал страховочный монтерский пояс, что являлось грубым нарушением техники безопасности. На земле «высотный хулиган» вместо поощрения получил выговор.

башни – трубчатые стойки диаметром 230 мм и решетки из высокопрочной стали с пределом текучести 63-70 кг/кв. мм. Стыки стоек и фланцевые стыки крепились на болтах диаметром 83 и 63 мм. Вес башни – 730 тонн. В Токио построили четырехгранную решетчатую башню высотой 330 метров с шириной основания 80 метров. Соединения элементов до отметки 140 метров – на заклепках, а выше –

Не отставало от зарубежного и отечественное башнестроение. В Ленинграде вторую решетчатую телебашню высотой 325 метров и весом в 1043 тонны построили в 1966 году, а в Киеве – высотой 380 метров, в 1973 году. Телевышки решетчатой конструкции из труб в 60-х годах были сооружены в Тбилиси (270 м) и Ереване (285 м). Знаменитая Останкинская телебашня высотой 540 метров (1962-1968 гг.)

«1 мая». Цифра и буквы размещались по вертикали башни со стороны проспекта Мира и были видны издалека. Каждая буква и цифра были изображены на отдельном полотнище красного цвета. Четыре плаката занимали соответственно четыре секции вышки. Для закрепления этой «наглядной агитации» Дмитрию Николаевичу пришлось ходить по поперечным трубам башни диаметром 270 мм как по спортивному бревну, только на высоте более 100 метров. При этом он даже не использовал страховочный монтерский пояс, что являлось грубым нарушением техники безопасности. На земле «высотный хулиган» вместо поощрения получил выговор.

Одновременно рядом с телебашней строилось двухэтажное здание телецентра с высоким крыльцом, по углам которого расположились два столба-светильника. Каждый из них завершался пятью шарообразными плафонами. Фасад здания разделен вертикальными пилястрами на 3 части. Центральная часть с высокой парадной деревянной дверью слегка утоплена. Верхнюю часть фасада завершает треугольный фронтон. По периметру здание окаймляет карниз.

Здесь находились все телевизионные службы: редакционные, технические, административные. Так как объем местного телевидения постоянно увеличивался за счет подготовки собственных программ, а трансляции центрального телевидения из Москвы еще не было (оно пришло в Омск только в ноябре 1967 года), то в здании стало тесно.

Растущее омское телевидение нуждалось в новом редакционном корпусе. И тогдашний директор Омского радиотелевизионного центра П. Е. Кочергин поехал «пробивать» в Госстрой СССР новую стройку. Но, попав под «горячую руку» во время хрущевской оттепели (вышло постановление правительства о запрете на строительство зданий административного типа в рамках кампании по борьбе с бюрократизмом), омский проект «зарубили». Тем не менее, директор не отступил, заменив в проекте название «Редакционный корпус» на «Корпус подготовки программ». Госстрой, рассмотрев старый проект с новым названием, быстро его одобрил. Новый корпус был построен строительным трестом № 2 справа от основного корпуса. Два здания соединил теплый переход.

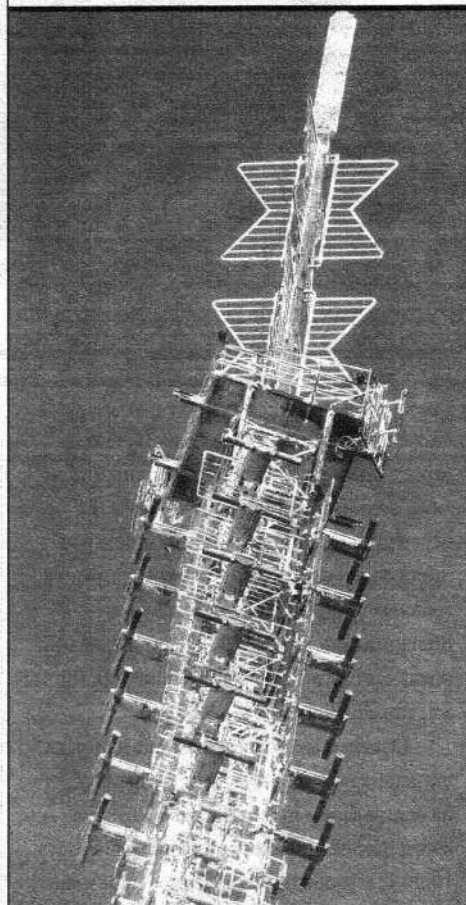


Шуховская башня – первая решетчатая стальная башня. (Шаболовка, г. Москва)

Омский опыт строительства оказался удачным, и им вскоре воспользовались телецентры из Читинской, Владивостокской, Новосибирской и других областей Сибири и Дальнего Востока.

Проект корпуса предусматривал строительство обширных подвальных помещений для укрытия персонала и ведения телевизионных передач в «особый период».

Верхняя часть омской телебашни



В связи с этим большую роль в продвижении строительства сыграл заместитель министра Вооруженных сил СССР, начальник Гражданской обороны СССР, Герой Советского Союза, выпускник Омского общеобразовательного училища им. Фрунзе, генерал А. Т. Алтунин. Наш земляк (он родом из деревни Стегляновка Калачинского района) постоянно держал стройку под своим контролем из Москвы.

Несмотря на солидный возраст, по мнению исполнительного директора филиала «Омский областной радиотелевизионный передающий центр» Олега Сурикова, телебашня находится в хорошем техническом состоянии, и ее ресурс далеко не исчерпан. В этом году планируется произвести покраску стальных конструкций. В настоящее время антенны на башне обеспечивают передачу сигналов 11-ти эфирных телевизионных каналов и трансляцию радиостанции «Маяк» на УКВ.

В ноябре 2005 года в Омске проводил межрегиональное совещание генеральный директор ФГУП «Российская телевизионная и радиовещательная сеть» Геннадий Скляр. На пресс-конференции высокий гость сообщил, что на реконструкцию радицентра в Омске планируется затратить около 20 миллионов рублей. Телевизионная вышка должна значительно обновиться: с помощью подсветки она окрасится в цвета российского триколора и будет напоминать Эйфелеву башню в миниатюре.

Владимир ПАНАСЕНКОВ